

# MKE 600

Microphone for  
Video Journalists



Bedienungsanleitung  
Instruction manual  
Notice d'emploi  
Istruzioni per l'uso  
Instrucciones de uso  
Manual de instruções  
Gebruiksaanwijzing  
Руководство по эксплуатации  
使用说明



# Wichtige Sicherheitshinweise

- Lesen Sie diese Bedienungsanleitung sorgfältig und vollständig, bevor Sie das Produkt benutzen.
- Bewahren Sie diese Bedienungsanleitung für die weitere Nutzung so auf, dass sie jederzeit für alle Benutzer zugänglich ist. Geben Sie das Produkt an Dritte stets zusammen mit dieser Bedienungsanleitung weiter.
- Diese Bedienungsanleitung steht Ihnen auch im Internet unter [www.sennheiser.com](http://www.sennheiser.com) zur Verfügung.

## Vor dem Betrieb

- Öffnen Sie das Gehäuse des Produkts nicht eigenmächtig. Für Produkte, die eigenmächtig vom Kunden geöffnet wurden, erlischt die Gewährleistung.

## Während des Betriebs

- Halten Sie Flüssigkeiten jeglicher Art vom Produkt fern. Flüssigkeit kann in das Produkt eindringen, einen Kurzschluss in der Elektronik verursachen oder die Mechanik beschädigen.
- Reinigen Sie das Produkt ausschließlich mit einem weichen, trockenen Tuch. Löse- oder Reinigungsmittel können die Produktoberflächen beschädigen.
- Verwenden Sie das Produkt nur innerhalb des angegebenen Temperaturbereichs (siehe „Technische Daten“ auf Seite 5).

## Nach dem Betrieb

- Behandeln Sie das Produkt sorgfältig und bewahren Sie es an einem sauberen, staubfreien Ort auf.

## Bestimmungsgemäßer Gebrauch

Der bestimmungsgemäße Gebrauch schließt ein,

- dass Sie diese Bedienungsanleitung und insbesondere das Kapitel „Wichtige Sicherheitshinweise“ gelesen haben,
- dass Sie das Produkt innerhalb der Betriebsbedingungen nur so einsetzen, wie in dieser Bedienungsanleitung beschrieben.

Als nicht bestimmungsgemäßer Gebrauch gilt, wenn Sie das Produkt anders einsetzen, als es in dieser Bedienungsanleitung beschrieben ist, oder die Betriebsbedingungen nicht einhalten.

## Lieferumfang

- 1 Richtrohrmikrofon MKE 600
- 1 Schwinghalterung MZS 600
- 1 Schaumwindschutz MZW 600
- 1 Bedienungsanleitung
- 1 Tasche

## Optionales Zubehör

- Stativklemme MZQ 600
- Fellwindschutz MZH 600
- Anschlusskabel KA 600 für Kameras mit 3,5-mm-Klinkenstecker-Anschluss

Für Informationen über Bezugsquellen wenden Sie sich an den Sennheiser-Partner Ihres Landes: [www.sennheiser.com](http://www.sennheiser.com) > „Service & Support“.

# Das Richtrohrmikrofon MKE 600

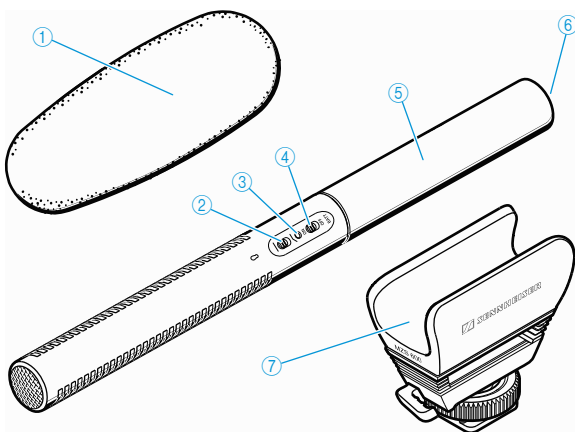
Das MKE 600 ist ein ideales Mikrofon für die Videokamera, das selbst große filmische Herausforderungen meistert. Durch seine hohe Richtwirkung nimmt es den Ton aus der Kamerarichtung auf und blendet Stör- und Nebengeräusche zuverlässig aus. Das zuschaltbare „Low-Cut“-Filter minimiert zusätzlich Windgeräusche.

Da einige Videokameras keine Phantomspeisung bereitstellen, kann das MKE 600 auch mit einer Batterie betrieben werden. Ein Ein-/Aus-schalter für die Speisung stellt sicher, dass sich die Batterie nicht vorzeitig entlädt; „Low Batt“ wird angezeigt.

## Merkmale

- ausgeprägte Richtcharakteristik
- maximale Dämpfung seitlicher Nebengeräusche
- Minimierung von Windgeräuschen durch „Low Cut“
- Phantom- und Batteriespeisung
- Batterieschalter mit „Low-Batt“-Anzeige
- robustes Ganzmetall-Gehäuse
- sehr gute Körperschalldämpfung
- Schaumwindschutz und Schwinghalterung im Lieferumfang enthalten

## Produktübersicht



- ① Schaumwindschutz  
dämpft Windgeräusche um ca. 25 dB
- ② Schalter „Low Cut“ — / —
- ③ LED-Betriebsanzeige
- ④ Batterieschalter **BATT ON/OFF**
- ⑤ Batteriefachabdeckung
- ⑥ XLR-3-Buchse (male)
- ⑦ Schwinghalterung mit Blitzschuhadapter

# In Betrieb nehmen

Das MKE 600 ist sowohl für den Betrieb mit Phantomspeisung über den XLR-Anschluss als auch mit der internen Batteriespeisung vorgesehen.

## XLR-Phantomspeisung P48

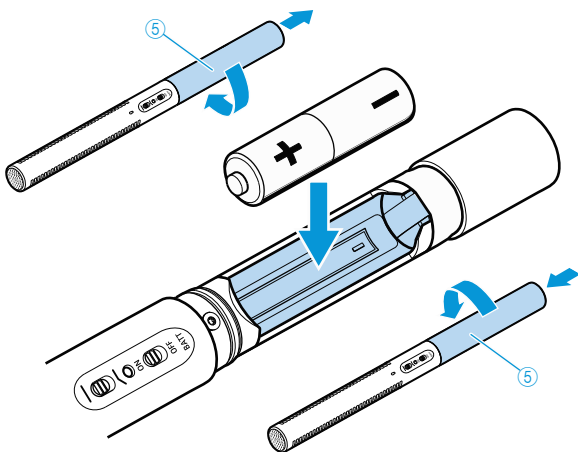
- ▶ Verbinden Sie die XLR-3-Buchse (female) des Mikrofonkabels mit der XLR-3-Buchse (male) des Mikrofons ⑥.
- ▶ Verbinden Sie den Stecker des Mikrofonkabels mit der Videokamera oder dem Aufnahmegerät.  
Die LED ③ zeigt den Betrieb an:

Farbe	Phantomspeisung P48
grün	eingeschaltet; das Mikrofon ist betriebsbereit

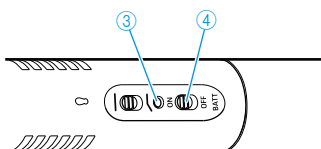
**i** Bei Phantomspeisung über den XLR-Anschluss ist das Mikrofon stets in Betrieb (Batterieschalter **BATT ON/OFF** ist dabei ohne Funktion).

## Interne Batteriespeisung

- ▶ Schrauben Sie die Batteriefachabdeckung ⑤ in Pfeilrichtung auf.
- ▶ Setzen Sie eine Batterie/Akku (Typ AA, 1,5 V/1,2 V) ein. Achten Sie auf die Polarität.
- ▶ Schließen Sie die Batteriefachabdeckung ⑤ und schrauben Sie sie in Pfeilrichtung zu.



- ▶ Schieben Sie den Batterieschalter ④ in die Position **ON** zum Einschalten oder in die Stellung **OFF** zum Ausschalten.



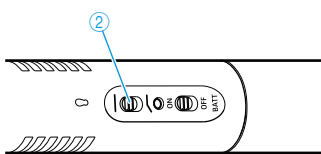
Die LED ③ zeigt den Betrieb an:

Farbe	Interne Batteriespeisung
rot für ca. 1 Sek. nach dem Einschalten, danach erlischt die LED	Batteriebetrieb; Betriebszeit bis ca. 150 Std.
rot permanent	„Low Batt“, Batterie fast verbraucht; ca. 8 Std. Restbetriebszeit nach erstmaliger Anzeige
rot kurz aufblitzend beim Einschalten	Batterie verbraucht; das Mikrofon ist nicht betriebsbereit

**i** Wenn Sie das Mikrofon längere Zeit nicht verwenden, entnehmen Sie die Batterie, um eine Selbstentladung zu vermeiden.

## „Low Cut“ verwenden

- ▶ Schieben Sie den Schalter „Low Cut“ ② in die gewünschte Position.



Schalterposition	Frequenzgang des Mikrofons
—	linearer Frequenzgang
⤴	Frequenzen unter 100 Hz werden abgesenkt, um Windgeräusche und Trittschall zu dämpfen

## MKE 600 reinigen und pflegen

### VORSICHT

#### Produktschäden durch Flüssigkeit!

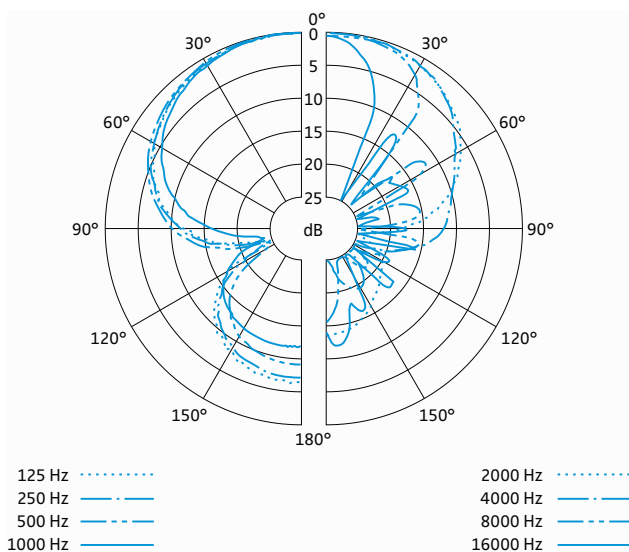
Flüssigkeit kann in das Produkt eindringen, einen Kurzschluss in der Elektronik verursachen oder die Mechanik beschädigen. Löse- oder Reinigungsmittel können die Produktoberflächen beschädigen.

- ▶ Halten Sie Flüssigkeiten jeglicher Art vom Produkt fern.
- ▶ Reinigen Sie das Produkt ausschließlich mit einem weichen, trockenen Tuch.

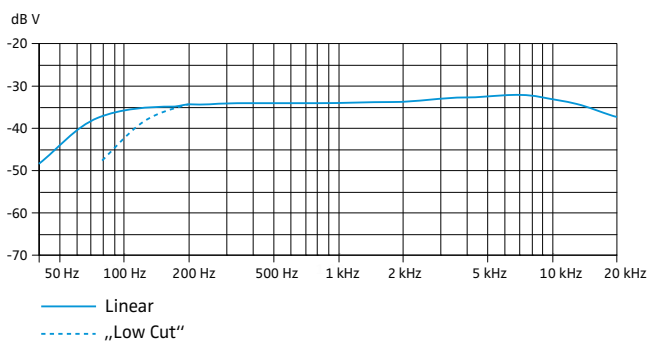
# Technische Daten

Richtcharakteristik	Superniere/Keule
Frequenzgang	40 Hz bis 20 kHz
Empfindlichkeit	bei P48: 21 mV/Pa bei Batteriespeisung: 19 mV/Pa
Grenzschalldruckpegel	bei P48: 132 dB SPL bei Batteriespeisung: 126 dB SPL
Ersatzgeräuschpegel A-bewertet	bei P48: 15 dB (A) bei Batteriespeisung: 16 dB (A)
Stromversorgung	48 V ± 4 V (P48, IEC 61938) über XLR-3 oder Batterie/Akku (Typ AA 1,5 V/1,2 V)
Stromaufnahme	bei P48: 4,4 mA
Betriebszeit mit Batterie	ca. 150 Std.
„Low-Batt“-Anzeige	< 1,05 V; ca. 8 Std. Restbetriebszeit nach erstmaliger Anzeige
Durchmesser	20 mm
Länge	256 mm
Gewicht	128 g (ohne Batterie)
Betriebstemperatur	-10 °C bis +60 °C

## Polardiagramm



## Frequenzgang



# Herstellereklärungen

## Garantie

Sennheiser electronic GmbH & Co. KG übernimmt für dieses Produkt eine Garantie von 24 Monaten.

Die aktuell geltenden Garantiebedingungen können Sie über das Internet [www.sennheiser.com](http://www.sennheiser.com) oder Ihren Sennheiser-Partner beziehen.

## In Übereinstimmung mit folgenden Anforderungen

- RoHS-Richtlinie (2002/95/EG)
- WEEE-Richtlinie (2002/96/EG)






Bitte entsorgen Sie dieses Produkt bei Ihrer örtlichen kommunalen Sammelstelle oder im Recycling Center.

## CE-Konformität

- EMV-Richtlinie (2004/108/EG)

Die Erklärung steht im Internet unter [www.sennheiser.com](http://www.sennheiser.com) zur Verfügung.

## Anforderungen werden erfüllt für

Europa	 EMV EN 55103-1/-2
USA	FCC 47 CFR 15 subpart B
Kanada	Industry Canada ICES_003
China	
Australien/ Neuseeland	 N340







**Sennheiser electronic GmbH & Co. KG**

Am Labor 1, 30900 Wedemark, Germany  
[www.sennheiser.com](http://www.sennheiser.com)

Printed in Germany, Publ. 06/12, 536956/A01